

Code No. 7026

For Scheme-I Candidates only

Second Year – March 2015

Time : 2 ½ Hours
Cool-off time : 15 Minutes

Part – III

ECONOMICS

Maximum : 80 Scores

General Instructions to Candidates :

- There is a 'cool-off time' of 15 minutes in addition to the writing time of 2 ½ hrs.
- You are not allowed to write your answers nor to discuss anything with others during the 'cool-off time'.
- Use the 'cool-off time' to get familiar with questions and to plan your answers.
- Read questions carefully before answering.
- All questions are compulsory and only internal choice is allowed.
- When you select a question, all the sub-questions must be answered from the same question itself.
- Calculations, figures and graphs should be shown in the answer sheet itself.
- Malayalam version of the questions is also provided.
- Give equations wherever necessary.
- Electronic devices except non-programmable calculators are not allowed in the Examination Hall.

നിർദ്ദേശങ്ങൾ :

- നിർദ്ദിഷ്ട സമയത്തിന് പുറമെ 15 മിനിറ്റ് 'കൂൾ ഓഫ് ടൈം' ഉണ്ടായിരിക്കും. ഈ സമയത്ത് ചോദ്യങ്ങൾക്ക് ഉത്തരം എഴുതാനോ, മറ്റുള്ളവരുമായി ആശയവിനിമയം നടത്താനോ പാടില്ല.
- ഉത്തരങ്ങൾ എഴുതുന്നതിന് മുമ്പ് ചോദ്യങ്ങൾ ശ്രദ്ധാപൂർവ്വം വായിക്കണം.
- എല്ലാ ചോദ്യങ്ങൾക്കും ഉത്തരം എഴുതണം.
- ഒരു ചോദ്യനമ്പർ ഉത്തരമെഴുതാൻ തെരഞ്ഞെടുത്തു കഴിഞ്ഞാൽ ഉപചോദ്യങ്ങളും അതേ ചോദ്യനമ്പറിൽ നിന്ന് തന്നെ തെരഞ്ഞെടുക്കേണ്ടതാണ്.
- കണക്ക് കൂട്ടലുകൾ, ചിത്രങ്ങൾ, ഗ്രാഫുകൾ എന്നിവ ഉത്തരപേപ്പറിൽ തന്നെ ഉണ്ടായിരിക്കണം.
- ചോദ്യങ്ങൾ മലയാളത്തിലും നൽകിയിട്ടുണ്ട്.
- ആവശ്യമുള്ള സ്ഥലത്ത് സമവാക്യങ്ങൾ കൊടുക്കണം.
- പ്രോഗ്രാമുകൾ ചെയ്യാനാകാത്ത കാൽക്കുലേറ്ററുകൾ ഒഴികെയുള്ള ഒരു ഇലക്ട്രോണിക് ഉപകരണവും പരീക്ഷാഹാളിൽ ഉപയോഗിക്കുവാൻ പാടില്ല.

1. If the demand curve is a rectangular hyperbola, elasticity is

- (a) Zero
- (b) One
- (c) Less than one
- (d) Infinity

(Score : 1)

2. Define GDP Deflator. During 2013 the nominal value of GDP in India was ₹ 7000/- crores. During the same year the GDP of the country evaluated at price of some base year was ₹ 6000/- crores. Find the value of GDP deflator of the year in percentage terms.

(Scores : 4)

3. Match the columns 'B' and 'C' with 'A'.

A	B	C
(1) Concave to the origin	Centrally planned economy	Monetary flow of income
(2) Organisation of Economic activities	Micro Economics	External sector
(3) Circular flow of income	Increasing opportunity cost	Market economy
(4) Major sectors in an economy	Real flow of income	Macro Economics
(5) Branches of Economics	Government	Production possibility curve

(Scores : 5)

4. Study the following table and answer the questions.

Income Y	Consumption Expenditure C	Investment Expenditure I
0	10	10
10	15	10
20	20	10
30	25	10
40	30	10
50	35	10
60	40	10

- (a) Derive the aggregate demand schedule.
- (b) Show graphically the components of aggregate demand.

(Scores : 5)

1. ചോദന വക്രം റെക്യാഗുലർ ഹൈപ്പർബോളയുടെ രൂപത്തിലാണെങ്കിൽ ഇലാസ്തികത എന്തായിരിക്കും ?
- (a) Zero
 (b) One
 (c) Less than one
 (d) Infinity
- (സ്കോർ : 1)

2. GDP Deflator എന്താണെന്ന് നിർവ്വചിക്കുക. 2013-ാമാണ്ടിൽ ഇന്ത്യയുടെ കേവലമൊത്ത ആഭ്യന്തരോൽപ്പന്നം 7,000/- കോടി രൂപയായിരുന്നു. ആ വർഷത്തെ യഥാർത്ഥ മൊത്ത ആഭ്യന്തരോൽപ്പന്നം സ്ഥിര വിലയിൽ തിട്ടപ്പെടുത്തുമ്പോൾ 6,000/- കോടി രൂപയാണ്. അങ്ങനെയെങ്കിൽ ആ വർഷത്തെ GDP Deflator-ന്റെ മൂല്യം ശതമാനാടിസ്ഥാനത്തിൽ കണക്കാക്കുക.
- (സ്കോർസ് : 4)

3. കോളം 'B' യും കോളം 'C' യും കോളം 'A' യുമായി യോജിപ്പിക്കുക.

A	B	C
(1) Concave to the origin	Centrally planned economy	Monetary flow of income
(2) Organisation of Economic activities	Micro Economics	External sector
(3) Circular flow of income	Increasing opportunity cost	Market economy
(4) Major sectors in an economy	Real flow of income	Macro Economics
(5) Branches of Economics	Government	Production possibility curve

(സ്കോർസ് : 5)

4. താഴെ കൊടുത്തിരിക്കുന്ന പട്ടിക പഠിച്ച് ചോദ്യങ്ങൾക്ക് ഉത്തരമെഴുതുക.

Income Y	Consumption Expenditure C	Investment Expenditure I
0	10	10
10	15	10
20	20	10
30	25	10
40	30	10
50	35	10
60	40	10

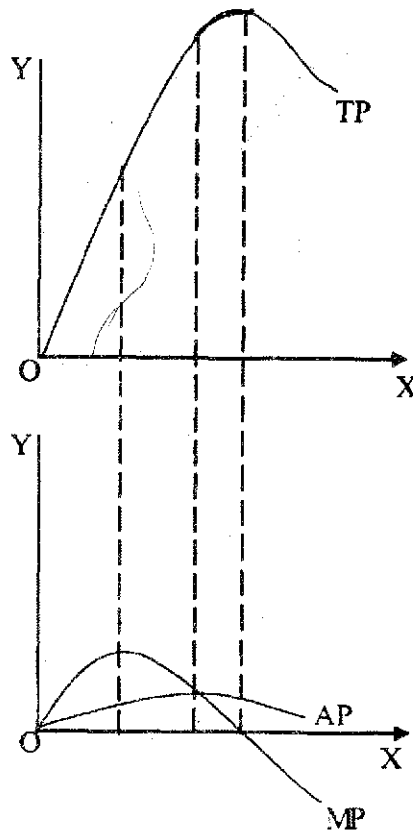
- (a) മൊത്ത ചോദനപ്പട്ടിക കണ്ടുപിടിക്കുക.
 (b) മൊത്ത ചോദനത്തിന്റെ ഘടകങ്ങൾ വരയ്ക്കുക.
- (സ്കോർസ് : 5)

5. Which of the following cost will be zero when production is stopped ?

- (a) Average Fixed Cost
- (b) Total Cost
- (c) Fixed Cost
- (d) Variable Cost

(Score : 1)

6. The following diagram represents TP, MP and AP curves of a firm. After studying the curves, answer the questions given below.



- (a) When does 'TP' becomes maximum ?
- (b) At what rate (increasing or decreasing) does 'TP' increase when 'MP' increases ?
- (c) When does 'MP' become negative ?

(Scores : 3)

7. From the list of goods given below, find out the one which cannot be provided through market mechanism ?

- (a) Private goods
- (b) Public goods
- (c) Merit goods
- (d) Club goods

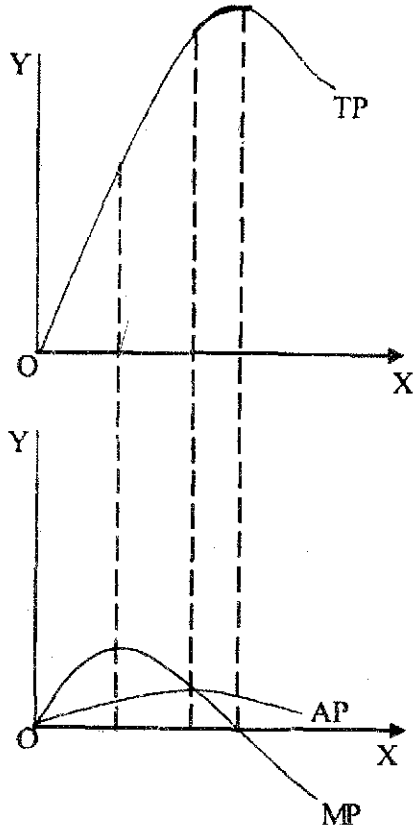
(Score : 1)

5. ഉല്പാദനം നിർത്തുമ്പോൾ zero ആകുന്ന ചെലവ് ഏതാണ് ?

- (a) Average Fixed Cost (b) Total Cost
 (c) Fixed Cost (d) Variable Cost

(സ്കോർ : 1)

6. താഴെ തന്നിരിക്കുന്ന ചിത്രം ഒരു ഉല്പാദന യൂണിറ്റിന്റെ TP, MP, AP എന്നീ വക്രങ്ങളെ സൂചിപ്പിക്കുന്നു. ഈ രേഖകൾ സൂക്ഷ്മമായി പഠിച്ച് താഴെ തന്നിരിക്കുന്ന ചോദ്യങ്ങൾക്ക് ഉത്തരമെഴുതുക.



(a) എപ്പോഴാണ് 'TP' വക്രം പരമാവധിയിലെത്തുന്നത് ?

(b) 'MP' വക്രം ഉയരുന്നപ്പോൾ 'TP' വക്രം ഏത് രേഖയാണ് ഉയരുകയോ, താഴുകയോ ചെയ്യുന്നത് ?

(c) എപ്പോഴാണ് 'MP' വക്രം നെഗറ്റീവാകുന്നത് ?

(സ്കോർസ് : 3)

7. താഴെ കൊടുത്തിരിക്കുന്ന സാധനങ്ങളുടെ ലിസ്റ്റിൽ നിന്നും കമ്പോള വ്യവസ്ഥയിലൂടെ ലഭ്യമാക്കാൻ സാധിക്കാത്ത സാധനം ഏത് ?

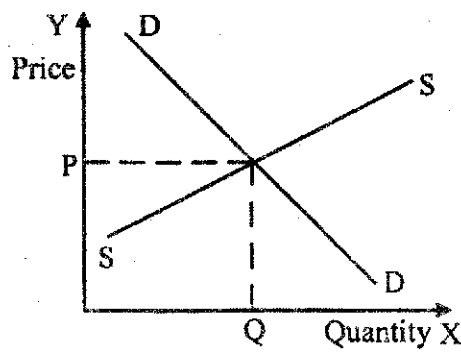
- (a) Private goods (b) Public goods
 (c) Merit goods (d) Club goods

(സ്കോർ : 1)

8. Mr. Abhi wants to consume two goods. The prices of two goods are ₹ 4 and ₹ 5 respectively. If Abhi's income is ₹ 20, answer the following questions :
- (a) Write down the equation of the budget line.
 - (b) How much of good-1 that Abhi can consume if he spends his entire income on good-1 ?
 - (c) How much of good-2 that Abhi can consume if he spends his entire income on good-2 ?
 - (d) What is the slope of the budget line ?
 - (e) How does the budget line change if the consumer's income increases from ₹ 20 to ₹ 40 but prices remain unchanged ?
 - (f) Show the change in budget line if the price of good-2 decreases by ₹ 1 but the price of good-1 and consumer's income remain unchanged. (Scores : 8)

9. Who is known as the father of modern macro economics ?
- (a) Adam Smith
 - (b) Alfred Marshall
 - (c) J.M. Keynes
 - (d) J.B. Say (Score : 1)

10. The following diagram shows the equilibrium price of wheat determined by the supply curve 'SS' and market demand curve 'DD'. With the help of the diagram answer the questions given below.



- (a) If the Government imposes price ceiling on wheat, what happens to the demand for wheat ?
- (b) Define price ceiling.
- (c) Write down two adverse impacts of price ceiling on the consumers. (Scores : 6)

8. ശ്രീ. അഭിയിൽ രണ്ട് സാധനങ്ങൾ വാങ്ങണം. സാധനങ്ങളുടെ വില യഥാക്രമം 4 രൂപയും 5 രൂപയുമാകുന്നു. അഭിയുടെ വരുമാനം 20 രൂപയാണെങ്കിൽ ചുവടെ കൊടുത്തിരിക്കുന്ന ചോദ്യങ്ങൾക്ക് ഉത്തരമെഴുതുക.

- (a) ബജറ്റ് രേഖയുടെ സുത്രവാക്യമെഴുതുക.
- (b) അഭിയുടെ വരുമാനം മുഴുവൻ ഒന്നാമത്തെ സാധനം മാത്രം വാങ്ങാൻ ഉപയോഗിച്ചാൽ എത്ര സാധനം വാങ്ങാൻ സാധിക്കും ?
- (c) അഭിയുടെ വരുമാനം മുഴുവൻ രണ്ടാമത്തെ സാധനം വാങ്ങാൻ ഉപയോഗിച്ചാൽ എത്ര സാധനം വാങ്ങാൻ സാധിക്കും ?
- (d) ബജറ്റ് രേഖയുടെ ചരിവ് എന്താണ് ?
- (e) ഉപഭോക്താവിന്റെ വരുമാനം 20 രൂപയിൽ നിന്നും 40 രൂപയായി വർദ്ധിക്കുകയും സാധനങ്ങളുടെ വില സ്ഥിരമായും നിന്നാൽ ബജറ്റ് രേഖ എങ്ങനെ വ്യത്യാസപ്പെടും ?
- (f) ഒന്നാമത്തെ സാധനത്തിന്റെ വിലയിൽ വ്യത്യാസം വരാതെ രണ്ടാമത്തെ സാധനത്തിന്റെ വില ഒരു രൂപ താഴുകയും ഉപഭോക്താവിന്റെ വരുമാനം സ്ഥിരമായി നിൽക്കുകയും ചെയ്താൽ ബജറ്റ് രേഖ എങ്ങനെ വ്യത്യാസപ്പെടുന്നു ?

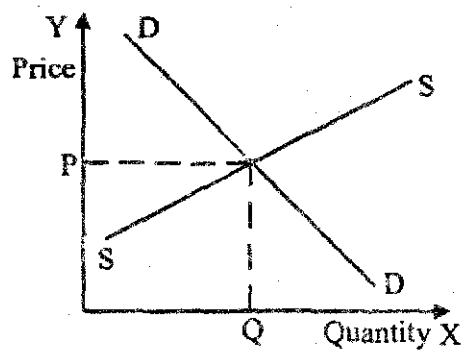
(സ്കോർസ് : 8)

9. ആധുനിക സ്ഥൂല സാമ്പത്തിക ശാസ്ത്രത്തിന്റെ പിതാവെന്നറിയപ്പെടുന്നതാര് ?

- (a) Adam Smith
- (b) Alfred Marshall
- (c) J.M. Keynes
- (d) J.B. Say

(സ്കോർ : 1)

10. കമ്പോള ചോദനവും കമ്പോള പ്രദാനവും നിശ്ചയിച്ച ഗോതമ്പിന്റെ സന്തുലിത വിലയുടെ ചിത്രം ചുവടെ ചേർക്കുന്നു. ചിത്രത്തിന്റെ സഹായത്തോടെ കൊടുത്തിരിക്കുന്ന ചോദ്യങ്ങൾക്ക് ഉത്തരമെഴുതുക.



- (a) ഗവൺമെന്റ് ഗോതമ്പിന് പരമാവധി വില നിശ്ചയിച്ചാൽ ഗോതമ്പിന്റെ ചോദനത്തിന് എന്ത് വ്യത്യാസം സംഭവിക്കുന്നു ?
- (b) പരമാവധി വില എന്താണെന്ന് നിർവ്വചിക്കുക.
- (c) പരമാവധി വില നിശ്ചയിച്ചാൽ ഉപഭോക്താക്കൾക്കുണ്ടാകുന്ന രണ്ട് ദോഷഫലങ്ങൾ എന്തെല്ലാം ?

(സ്കോർസ് : 6)

1. A fruits seller sells 600 kg of grapes at market price of ₹ 40 per kg. When price increases to ₹ 50 per kg, he is ready to sell 750 kg of grapes. Find out the price elasticity of supply. **(Scores : 2)**
2. If all the people of the economy increases the proportion of income they save, the aggregate savings in the economy will not increase. This phenomenon is known as
- (a) Paradox of prosperity
 - (b) Paradox of thrift
 - (c) Leontief paradox
 - (d) Giffen paradox **(Score : 1)**
13. A firm that maximizes profit under perfect competition will not produce an output where (a) $P > MC$ and (b) $P < MC$. If so, what is profit maximizing output condition in the short run ? Briefly illustrate with diagram. **(Scores : 5)**
14. Which is not the characteristic of indifference curve ?
- (a) Indifference curves are convex to the origin.
 - (b) Indifference curves are negatively sloped.
 - (c) Indifference curves intersect each other.
 - (d) A higher indifference curve represents a higher level of satisfaction. **(Score : 1)**
15. The most important role of RBI is credit creation and control of money supply. Explain the instruments which RBI uses for conducting monetary policy. **(Scores : 8)**

11. ഒരു പഴക്കച്ചവടക്കാരൻ ഒരു കിലോയ്ക്ക് 40 രൂപ നിരക്കിൽ 600 കിലോ മുന്തിരി വിൽക്കുന്നു. മുന്തിരിയുടെ വില 40 രൂപയിൽ നിന്നും 50 രൂപയിലേക്ക് വർദ്ധിച്ചാൽ കച്ചവടക്കാരന് 750 കിലോ മുന്തിരി വിൽക്കാൻ സാധിക്കും. എന്നാൽ മുന്തിരിയുടെ പ്രദാനത്തിന്റെ വില ഇലാസ്തികത കണക്കാക്കുക. (സ്കോർസ് : 2)

12. ഒരു സമ്പദ് വ്യവസ്ഥയിലെ ജനങ്ങളെല്ലാം അവരുടെ സമ്പാദ്യം വർദ്ധിപ്പിച്ചാൽ സമ്പദ് വ്യവസ്ഥയിലെ മൊത്തം സമ്പാദ്യം വർദ്ധിക്കുന്നില്ല. ഈ പ്രതിഭാസത്തെ അറിയപ്പെടുന്നത്

(a) Paradox of prosperity
 (b) Paradox of thrift
 (c) Leontief paradox
 (d) Giffen paradox

(സ്കോർ : 1)

13. ലാഭകരമായി ഉല്പാദനം നടത്തുന്ന പൂർണ്ണ മത്സര കമ്പോള വ്യവസ്ഥയിലെ ഒരു ഉല്പാദന യൂണിറ്റ് താഴെ പറയുന്ന രണ്ട് സന്ദർഭങ്ങളിലും ഉല്പാദനം നിർവ്വഹിക്കുന്നില്ല.

(a) $P > MC$
 (b) $P < MC$

അങ്ങനെയെങ്കിൽ ഏത് സന്ദർഭത്തിലായിരിക്കും ഹ്രസ്വകാലയളവിൽ ഉല്പാദന യൂണിറ്റ് ലാഭകരമായി ഉല്പാദനം നടത്തുന്നതെന്ന് ചിത്രത്തിന്റെ സഹായത്തോടുകൂടി വ്യക്തമാക്കുക. (സ്കോർസ് : 5)

14. ചുവടെ കൊടുത്തിരിക്കുന്നവയിൽ indifference curve-ന്റെ സവിശേഷത അല്ലാത്തതേത് ?

(a) Indifference curves are convex to the origin.
 (b) Indifference curves are negatively slopped.
 (c) Indifference curves intersect each other.
 (d) A higher indifference curve represents a higher level of satisfaction. (സ്കോർ : 1)

15. റിസർവ്വ് ബാങ്കിന്റെ പ്രധാന ധർമ്മം വായ്പാ സൃഷ്ടിക്കലും വായ്പാ നിയന്ത്രിക്കലുമാണ്. റിസർവ്വ് ബാങ്ക് ഇതേതെല്ലാം മാർഗ്ഗങ്ങളിലൂടെയാണ് നിർവ്വഹിക്കുന്നതെന്ന് വിശദമാക്കുക. (സ്കോർസ് : 8)

16. Which of the following is a transfer payment ?

- (a) Rent
- (b) Wages
- (c) Interest
- (d) Old age pension

(Score : 1)

17. In an economy, investment increases by 500 crores. If MPC is 0.5, what is the increase in total income ?

(Scores : 2)

18. Monopolistic competition consists of :

- (a) A few firms selling identical products.
- (b) A few firms selling differentiated products.
- (c) Large number of firms selling identical products.
- (d) Large number of firms selling differentiated products.

(Score : 1)

19. Suppose the following components of Government budget in India during 2013-14 is given :

Components	₹ in crores
(1) Revenue Receipts	10,000
(2) Capital Receipts	6,000
(3) Plan Expenditure	5,000
(4) Non-plan Expenditure	20,000
(5) Interest Payments	7,500

- (a) How much is the Fiscal deficit ?
- (b) Find out the primary deficit.

(Scores : 4)

16. താഴെ കൊടുത്തിരിക്കുന്നവയിൽ മാറ്റങ്ങൾ ഏതാണ് ?

- (a) Rent
- (b) Wages
- (c) Interest
- (d) Old age pension

(സ്കോർ : 1)

17. ഒരു സമ്പദ് വ്യവസ്ഥയിലെ നിക്ഷേപം 500 കോടി രൂപയായി വർദ്ധിക്കുന്നു. സീമാന്തോപഭോഗാഭിനിവേശം (MPC) 0.5 ആണെങ്കിൽ സമ്പദ് വ്യവസ്ഥയിൽ മൊത്ത വരുമാനത്തിലുണ്ടാകുന്ന വർദ്ധനവ് എത്ര ?

(സ്കോർ : 2)

18. കുത്തക മത്സരത്തിൽ ഉൾപ്പെട്ടതേത് :

- (a) കുറച്ച് ഉല്പാദന യൂണിറ്റുകൾ ഏകാത്മക ഉല്പന്നങ്ങൾ വിൽക്കുന്നു
- (b) കുറച്ച് ഉല്പാദന യൂണിറ്റുകൾ വിഭേദന ഉല്പന്നങ്ങൾ വിൽക്കുന്നു
- (c) അനേകം ഉല്പാദന യൂണിറ്റുകൾ ഏകാത്മക ഉല്പന്നങ്ങൾ വിൽക്കുന്നു
- (d) അനേകം ഉല്പാദന യൂണിറ്റുകൾ വിഭേദന ഉല്പന്നങ്ങൾ വിൽക്കുന്നു

(സ്കോർ : 1)

19. ഇന്ത്യ ഗവൺമെന്റിന്റെ 2013-14 സാമ്പത്തിക വർഷത്തിലെ ബഡ്ജറ്റിലെ ചില വിവരങ്ങൾ സാങ്കല്പികമായി കൊടുത്തിരിക്കുന്നു.

Components	₹ in crores
(1) റവന്യൂ വരുമാനം	10,000
(2) മൂലധന വരുമാനം	6,000
(3) പദ്ധതി ചെലവ്	5,000
(4) പദ്ധതിയേതര ചെലവ്	20,000
(5) പലിശ	7,500

- (a) ധനകമ്മി എത്രയെന്ന് കണ്ടുപിടിക്കുക ?
- (b) പ്രാഥമിക കമ്മി എത്രയാണ് ?

(സ്കോർ : 4)

20. The point on the supply curve at which a firm earns normal profit is called
- (a) Normal profit
 - (b) Super normal profit
 - (c) Break-even point
 - (d) Shut-down point
- (Score : 1)**
21. Define value added method. A farmer produces 5 quintals of wheat, out of which he sells 3 quintals to a flour mill and 1.5 quintals to consumers at the rate of ₹ 1000/- per quintal. He retains the balance of 0.5 quintals for self-consumption. For wheat cultivation he spends ₹ 2000/- on account of purchasing seeds and fertilizers. Calculate value added by the farmer.
- (Scores : 4)**
22. Which of the following describes monopoly ?
- (a) Large number of buyers
 - (b) Large number of sellers
 - (c) Only a single buyer
 - (d) Only a single seller with complete control over industry
- (Score : 1)**
23. Two National Income identities are shown below :
- (i) $Y = C + I + G$
 - (ii) $Y = C + I + G + X - M$
- (a) Pick out the National Income identity for an open economy.
 - (b) If marginal propensity to consume (C) = 0.5 and marginal propensity to import (M) = 0.3, prove that the open economy multiplier is smaller than that of the closed economy.
- (Scores : 3)**

20. പ്രദാന വക്രത്തിൽ ഉല്പാദന യൂണിറ്റ് മിതലാഭം നേടുന്ന പോയിന്റിനെ എന്തു പേരിലറിയപ്പെടും ?

- (a) Normal profit
- (b) Super normal profit
- (c) Break-even point
- (d) Shut-down point

(സ്കോർ : 1)

21. കുട്ടിച്ചേർത്ത മുല്യം എന്നാലെന്ത് ?

ഒരു കർഷകൻ മൊത്തം 5 കിന്റൽ ഗോതമ്പ് ഉല്പാദിപ്പിക്കുന്നു. ഒരു കിന്റലിന് 1,000 രൂപ നിരക്കിൽ 3 കിന്റൽ മിൽ ഉടമയ്ക്കും 1.5 കിന്റൽ ഉപഭോക്താക്കൾക്കും വിൽക്കുന്നു. ബാക്കി വരുന്ന 0.5 കിന്റൽ സ്വന്തം ഉപഭോഗത്തിന് വിനിയോഗിക്കുന്നു. ഗോതമ്പ് കൃഷിയ്ക്ക് ആവശ്യമായ വിത്തിനും വളത്തിനും വേണ്ടി കർഷകൻ 2,000 രൂപ മുടക്കിയാൽ അദ്ദേഹത്തിന്റെ കുട്ടിച്ചേർത്ത മുല്യം കണ്ടുപിടിക്കുക. (സ്കോർസ് : 4)

22. താഴെ പറയുന്നവയിൽ കുത്തകയെ സൂചിപ്പിക്കുന്നത് ഏത് ?

- (a) ധാരാളം ക്രേതാക്കൾ
- (b) ധാരാളം വിക്രേതാക്കൾ
- (c) ഒരു ക്രേതാവ് മാത്രം
- (d) ഒരു വിക്രേതാവ് ഉല്പാദനം മുഴുവൻ നിയന്ത്രിക്കുന്നു

(സ്കോർ : 1)

23. രണ്ടു വിധത്തിലുള്ള ദേശീയ വരുമാന ഏകാത്മകത ശ്രദ്ധിക്കുക

- (i) $Y = C + I + G$
- (ii) $Y = C + I + G + X - M$

- (a) തുറന്ന സമ്പദ് വ്യവസ്ഥയുടെ ദേശീയ വരുമാന ഏകാത്മകത ഏതാണ് ?
- (b) സീമാന്തോപഭോഗാഭിനിവേശം (C) 0.5-ഉം സീമാന്ത ഇറക്കുമതിയഭിനിവേശം (M) 0.3-യുമാണെങ്കിൽ തുറന്ന സമ്പദ് വ്യവസ്ഥയുടെ മൾട്ടിപ്ലയർ അടച്ച സമ്പദ് വ്യവസ്ഥയുടെ മൾട്ടിപ്ലയറിനേക്കാൾ കുറവാണ് തെളിയിക്കുക. (സ്കോർസ് : 3)

24. Following information about a firm is given below :

Units of output	Total cost (₹)
0	45
1	75
2	100
3	120

From the given information, estimate

- (a) Total Fixed Cost (TFC)
- (b) Total Variable Cost (TVC)
- (c) Average Cost (AC)
- (d) Marginal Cost (MC) (Scores : 4)

25. The economic principle of exchange rate determination are different in different systems. Write in one or two sentences how the exchange rate is determined under :

- (a) Flexible exchange rate system.
- (b) Fixed exchange rate system.
- (c) Managed floating exchange rate system. (Scores : 4)

26. Under Oligopoly the output decision of any one firm necessarily affect the price and quantity sold by other firms. Hence the rivals may react to protect the profit. List the three different ways in which oligopoly firms may behave. (Scores : 3)

24. ഒരു ഉല്പാദന യൂണിറ്റിന്റെ ഉല്പാദന വിവരങ്ങൾ ചുവടെ പട്ടികയിൽ കൊടുത്തിരിക്കുന്നു.

Units of output	Total cost (₹)
0	45
1	75
2	100
3	120

തന്നിട്ടുള്ള വിവരങ്ങളിൽ നിന്നും താഴെ പറയുന്നവ കണ്ടുപിടിക്കുക.

- (a) മൊത്ത സ്ഥിര ചെലവ് (TFC)
- (b) മൊത്ത വ്യതിയാന ചെലവ് (TVC)
- (c) ശരാശരി ചെലവ് (AC)
- (d) സീമാന്ത ചെലവ് (MC)

(സ്കോർസ് : 4)

25. വിനിമയ നിരക്ക് നിർണ്ണയിക്കുന്നതിന്റെ തത്വം പല വ്യവസ്ഥകളിലും പല രീതികളിലാണ്. താഴെ പറയുന്ന വ്യവസ്ഥകളിൽ എങ്ങനെയാണ് വിനിമയ നിരക്കുകൾ നിർണ്ണയിക്കുന്നതെന്ന് ഒന്നോ രണ്ടോ വാചകത്തിൽ എഴുതുക.

- (a) വ്യതിയാന വിനിമയനിരക്ക് രീതി
- (b) സ്ഥിര വിനിമയനിരക്ക് രീതി
- (c) നിയന്ത്രണ വ്യതിയാന വിനിമയനിരക്ക് രീതി

(സ്കോർസ് : 4)

26. ഒളിഗോപൊളി കമ്പോള വ്യവസ്ഥയിൽ ഏതെങ്കിലും ഒരു ഉല്പാദന യൂണിറ്റിന്റെ തീരുമാനം മറ്റു ഉല്പാദകരെ ബാധിക്കുകയും അവർ പ്രതികരിക്കുകയും ചെയ്യും. ഒളിഗോപൊളി കമ്പോള വ്യവസ്ഥയിലെ ഉല്പാദന യൂണിറ്റുകൾ മൂന്ന് വ്യത്യസ്ത രീതിയിൽ പ്രതികരിക്കുന്നത് എങ്ങനെ ?

(സ്കോർസ് : 3)