

Reg. No. :

Code No. 9026

Name :

Second Year – March 2018

Time : 2½ Hours
Cool-off time : 15 Minutes

Part – III

ECONOMICS

Maximum : 80 Scores

General Instructions to Candidates :

- There is a 'Cool-off time' of 15 minutes in addition to the writing time.
- Use the 'Cool-off time' to get familiar with questions and to plan your answers.
- Read questions carefully before answering.
- Read the instructions carefully.
- Calculations, figures and graphs should be shown in the answer sheet itself.
- Malayalam version of the questions is also provided.
- Give equations wherever necessary.
- Electronic devices except non-programmable calculators are not allowed in the Examination Hall.

വിദ്യാർത്ഥികൾക്കുള്ള പൊതുനിർദ്ദേശങ്ങൾ :

- നിർദ്ദിഷ്ട സമയത്തിന് പുറമെ 15 മിനിറ്റ് 'കൂൾ ഓഫ് ടൈം' ഉണ്ടായിരിക്കും.
- 'കൂൾ ഓഫ് ടൈം' ചോദ്യങ്ങൾ പരിചയപ്പെടാനും ഉത്തരങ്ങൾ ആസൂത്രണം ചെയ്യാനും ഉപയോഗിക്കുക.
- ഉത്തരങ്ങൾ എഴുതുന്നതിന് മുമ്പ് ചോദ്യങ്ങൾ ശ്രദ്ധാപൂർവ്വം വായിക്കണം.
- നിർദ്ദേശങ്ങൾ മുഴുവനും ശ്രദ്ധാപൂർവ്വം വായിക്കണം.
- കണക്ക് കൂട്ടലുകൾ, ചിത്രങ്ങൾ, ഗ്രാഫുകൾ, എന്നിവ ഉത്തരപേപ്പറിൽ തന്നെ ഉണ്ടായിരിക്കണം.
- ചോദ്യങ്ങൾ മലയാളത്തിലും നൽകിയിട്ടുണ്ട്.
- ആവശ്യമുള്ള സ്ഥലത്ത് സമവാക്യങ്ങൾ കൊടുക്കണം.
- പ്രോഗ്രാമുകൾ ചെയ്യാനാകാത്ത കാൽക്കുലേറ്ററുകൾ ഒഴികെയുള്ള ഒരു ഇലക്ട്രോണിക് ഉപകരണവും പരീക്ഷാഹാളിൽ ഉപയോഗിക്കുവാൻ പാടില്ല.

(Qn. No. 1 to 4) Choose the correct answer for the following. Each carries One Score. **(Scores : 5 × 1 = 5)**

1. Central problems of an economy arises due to which one of the following :
 - (a) Relative scarcity of resources.
 - (b) Abundance of labour and capital.
 - (c) Limited human wants.
 - (d) None of the above

2. The GDP and GNP of an economy will be equal when :
 - (a) The value of Net Factor Income from abroad positive.
 - (b) The value of Net Factor Income from abroad negative.
 - (c) The value of Net Factor Income from abroad zero.
 - (d) The value of Net Factor Income from abroad is equals 1.

3. The ratio between stock of money supply and stock of high powered money is :
 - (a) Currency Deposit Ratio (CDR)
 - (b) Reserve Deposit Ratio (RDR)
 - (c) Open Economy Multiplier
 - (d) Money Multiplier

4. Write the economic term for the following :
 - (a) The situation when people become more thrifty, the economy will end-up saving less. **(Score : 1)**
 - (b) The receipts of the Govt. which create liability or reduce financial assets. **(Score : 1)**

5. Match column B and C with A. **(Scores : 3 × 1 = 3)**

A	B	C
(a) Monopolistic Competition	(i) Single Seller	(i) Differentiated Products
(b) Monopoly	(ii) A few Sellers	(ii) Homogeneous or Differentiated Products
(c) Oligopoly	(iii) Fairly large number of sellers	(iii) Absence of Substitutes

1 മുതൽ 4 വരെ താഴെ തന്നിട്ടുള്ള ചോദ്യങ്ങൾക്ക് ശരിയായ ഉത്തരം തെരഞ്ഞെടുക്കുക. ഒരു സ്കോർ വീതം. **(സ്കോർസ് : 5 × 1 = 5)**

1. താഴെ കൊടുത്തിട്ടുള്ളവയിൽ ഒരു സമ്പദ്വ്യവസ്ഥയിലെ അടിസ്ഥാന കാരണങ്ങൾ ഉണ്ടാകുന്നത് :

- (a) ആപേക്ഷിക വിഭവ ദൗർലഭ്യം.
- (b) തൊഴിൽ ശക്തിയുടെയും മൂലധനത്തിന്റെയും ധാരാളിത്തം.
- (c) പരിമിതമായ മനുഷ്യാവശ്യങ്ങൾ.
- (d) മേൽപറഞ്ഞവയിൽ ഒന്നുമല്ല.

2. ഒരു സമ്പദ്വ്യവസ്ഥയിൽ ജി.ഡി.പി.യും ജി.എൻ.പി.യും തുല്യമാകുന്നതെപ്പോൾ ?

- (a) വിദേശത്തുനിന്നുള്ള അറ്റ ഘടകമൂല്യം ധനാത്മകം.
- (b) വിദേശത്തുനിന്നുള്ള അറ്റ ഘടകമൂല്യം ഋണാത്മകം.
- (c) വിദേശത്തുനിന്നുള്ള അറ്റ ഘടകമൂല്യം പൂജ്യം.
- (d) വിദേശത്തുനിന്നുള്ള അറ്റ ഘടകമൂല്യം '1' നു തുല്യം.

3. ഒരു സമ്പദ് വ്യവസ്ഥയിലെ പണത്തിന്റെ ശേഖരവും ഹൈപവേഡ് പണത്തിന്റെ ശേഖരവും തമ്മിലുള്ള അനുപാതമാണ് :

- (a) പണ നിക്ഷേപ അനുപാതം (CDR)
- (b) കരുതൽ നിക്ഷേപ അനുപാതം (RDR)
- (c) തുറന്ന സമ്പദ് വ്യവസ്ഥാ ഗുണകം
- (d) പണ ഗുണകം

4. താഴെ കൊടുത്തിട്ടുള്ളവയ്ക്ക് സാമ്പത്തിക പദം എഴുതുക :

(a) എല്ലാ ജനങ്ങളും മിതവ്യയമുള്ളവരായാൽ, സമ്പദ് വ്യവസ്ഥയിലെ മൊത്ത സമ്പാദ്യം കുറയും. **(സ്കോർ : 1)**

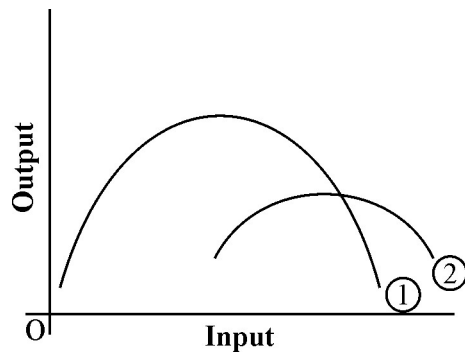
(b) ഗവൺമെന്റിന് ബാധ്യത ഉണ്ടാക്കുന്നതും ആസ്തി കുറയ്ക്കുന്നതുമായ വരവുകൾ. **(സ്കോർ : 1)**

5. ചേരുംപടി ചേർക്കുക. **(സ്കോർസ് : 3 × 1 = 3)**

A	B	C
(a) കുത്തക കിടമത്സരം	(i) ഏക വിക്രേതാവ്	(i) ഉല്പന്ന വിഭേദനം
(b) കുത്തക	(ii) കുറച്ച് വിക്രേതാക്കൾ	(ii) ഏകജാതീയ ഉല്പന്നങ്ങൾ അല്ലെങ്കിൽ ഉല്പന്ന വിഭേദനം
(c) അല്ലാധീശത്തം	(iii) താതമ്യേന കൂടുതൽ വിക്രേതാക്കൾ	(iii) പ്രതിസ്ഥാപന വസ്തുക്കളുടെ അഭാവം

Answer all questions from 6 to 14. Each question carries 2 Scores. (Scores : $9 \times 2 = 18$)

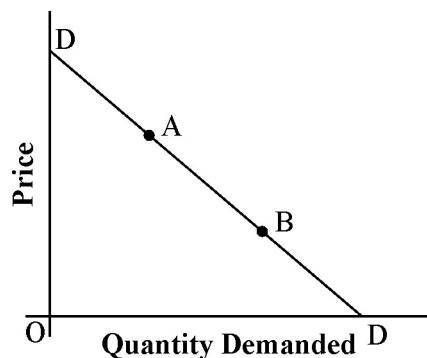
6. Two short run product curves of a firm are given below :



- (a) Name the curve (1) and curve (2) in the diagram.
 (b) Write any one relationship between the two curves.
7. The demand and supply function of a commodity are given below :
 $q^D = 80 - 2P$
 $q^S = 60 + 2P$
 Find the equilibrium price and equilibrium quantity.
8. Following data shows the level of total expenditure of an economy during a particular year. Calculate GDP_{MP}

Items	₹ in crores
(a) Private final consumption expenditures(C)	6,500
(b) Government consumption and investment expenditures(G)	5,000
(c) Private Final Investment Expenditure (I)	4,000
(d) Export (X)	600
(e) Import (M)	900

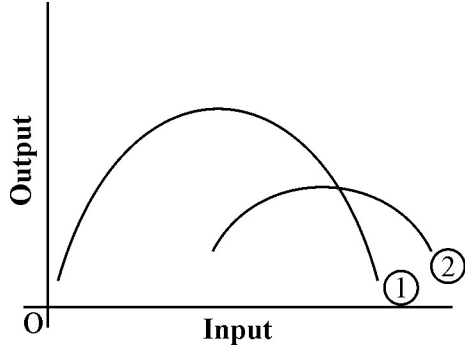
9. Calculate price elasticity of demand at point A and B by using geometric equation from the following linear demand curve.



6 മുതൽ 14 വരെ എല്ലാ ചോദ്യങ്ങൾക്കും ഉത്തരമെഴുതുക. 2 സ്കോർ വീതം.

(സ്കോർസ്: $9 \times 2 = 18$)

6. ഒരു ഉല്പാദക യൂണിറ്റിന്റെ രണ്ട് ഉല്പന്ന വക്രങ്ങൾ താഴെ തന്നിരിക്കുന്നു :



- (a) രേഖാചിത്രത്തിലെ വക്രം (1) വക്രം (2) എന്നിവയുടെ പേര് എഴുതുക.
 (b) രണ്ട് വക്രങ്ങൾ തമ്മിലുള്ള ഏതെങ്കിലും ഒരു ബന്ധം എഴുതുക.
7. ഒരു സാധനത്തിന്റെ ചോദന പ്രദാന ധർമ്മങ്ങൾ താഴെ കൊടുത്തിരിക്കുന്നു :

$$q^D = 80 - 2P$$

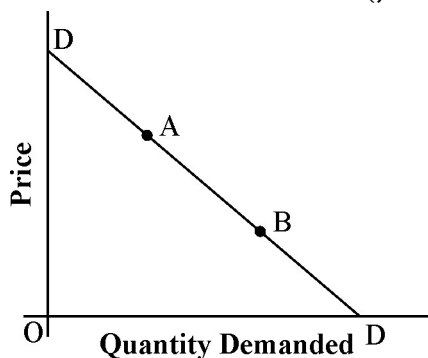
$$q^S = 60 + 2P$$

സന്തുലിത വിലയും സന്തുലിത അളവും കണ്ടുപിടിക്കുക.

8. ഒരു പ്രത്യേക വർഷത്തിൽ ഒരു സമ്പദ് വ്യവസ്ഥയിലെ മൊത്ത ചെലവ് നിലവാരം താഴെ തന്നിട്ടുണ്ട്. GDP_{MP} കണക്കാക്കുക.

ഇനം	₹ കോടിയിൽ
(a) സ്വകാര്യ അന്തിമ ഉപഭോഗ ചെലവുകൾ (C)	6,500
(b) ഗവൺമെന്റിന്റെ ഉപഭോഗ നിക്ഷേപ (G) ചെലവുകൾ	5,000
(c) സ്വകാര്യ അന്തിമ നിക്ഷേപ ചെലവുകൾ (I)	4,000
(d) കയറ്റുമതി (X)	600
(e) ഇറക്കുമതി (M)	900

9. താഴെ തന്നിട്ടുള്ള നേർരേഖാ ചോദന വക്രത്തിൽ നിന്നും 'A' എന്ന ബിന്ദുവിലേയും 'B' എന്ന ബിന്ദുവിലേയും ചോദനത്തിന്റെ വില ഇലാസ്റ്റികത കണക്കാക്കുക.



10. Following data shows the money supply of an economy. Calculate M_1 and M_3 .

Items	(₹ in crores)
(a) Total currency notes and coins with the public	20,000
(b) Net demand deposits with commercial banks	40,000
(c) Savings deposits with post office Savings Bank	1,000
(d) Net time deposits with the commercial banks	3,000

11. “Total Revenue curve of a firm under perfect competition is an upward sloping straight line passing through origin.” Give two points to support the statement.

12. Following are the two statements that the consumers and investors of an economy can enjoy with foreign trade.

Statement 1 : Consumer’s and firms have the opportunity to choose between domestic and foreign goods.

Statement 2 : Investors have the opportunity to choose between domestic and foreign assets.

Identify the linkages that corresponding to each statement.

13. Classify the following items into Revenue Receipts and Capital Receipts.

- (i) Government collected ₹ 20 crores as Goods and Service Tax (GST).
- (ii) Govt. borrowed ₹ 50 crores from RBI by selling treasury bills.
- (iii) Govt. raised an amount of ₹ 10 crores through disinvestment.
- (iv) Govt. received ₹ 5 crores as interest receipts of loans given by Central Govt.

14. Draw an imaginary production possibility Frontier and mark a point which represents fuller utilization of resources and a point which represents under utilization of resources.

10. ഒരു സമ്പദ് വ്യവസ്ഥയിലെ പണ പ്രധാന വിവരങ്ങൾ താഴെ തന്നിരിക്കുന്നു. M_1 ഉം M_3 യും കണക്കാക്കുക.

ഇനം

(₹ കോടിയിൽ)

(a) പൊതുജനത്തിന്റെ കൈവശമുള്ള കറൻസി നോട്ടുകളും നാണയങ്ങളും	20,000
(b) വാണിജ്യ ബാങ്കുകളിലെ അറ്റ ഡിമാന്റ് നിക്ഷേപം	40,000
(c) പോസ്റ്റാഫീസ് നിക്ഷേപ ബാങ്കുകളിലെ സമ്പാദ്യ നിക്ഷേപം	1,000
(d) വാണിജ്യ ബാങ്കുകളിലെ അറ്റ സ്ഥിര നിക്ഷേപം	3,000

11. “സമ്പൂർണ്ണ കിടമത്സരത്തിൽ ഒരു ഉല്പാദക യൂണിറ്റിന്റെ മൊത്ത വരുമാന വക്രം ഒർജിനിലൂടെ കടന്നു മുകളിലേക്ക് ചരിഞ്ഞ് പൊന്തുന്ന നേർരേഖാ വക്രമാണ്.” പ്രസ്താവനയെ സാധൂകരിക്കുന്ന രണ്ട് പോയിന്റുകൾ എഴുതുക.

12. ഒരു സമ്പദ് വ്യവസ്ഥയിലെ ഉപഭോക്താക്കൾക്കും നിക്ഷേപകർക്കും വിദേശ വ്യാപാരത്തിലൂടെ നേട്ടം ഉണ്ടാക്കാൻ കഴിയുന്ന രണ്ട് പ്രസ്താവനകൾ താഴെ തന്നിരിക്കുന്നു.

പ്രസ്താവന 1 : ആഭ്യന്തര, വിദേശ ഉല്പന്നങ്ങളിൽ നിന്ന് തെരഞ്ഞെടുക്കാൻ ഉപഭോക്താക്കൾക്കും ഉല്പാദക യൂണിറ്റുകൾക്കും അവസരമുണ്ട്.

പ്രസ്താവന 2 : ആഭ്യന്തര, വിദേശ ആസ്തികളിൽ നിന്നും തെരഞ്ഞെടുക്കാൻ നിക്ഷേപകർക്ക് അവസരമുണ്ട്.

ഓരോ സ്റ്റേറ്റ്മെന്റുമായി ബന്ധപ്പെട്ട ലിങ്കേജസുകൾ തിരിച്ചറിയുക.

13. താഴെ തന്നിട്ടുള്ള ഇനങ്ങളെ റവന്യൂ വരുമാനം, മൂലധന വരുമാനം എന്നിങ്ങനെ തരം തിരിക്കുക.

- ചരക്ക് സേവന നികുതി (GST) യിലൂടെ ഗവൺമെന്റ് 20 കോടി രൂപ ശേഖരിച്ചു.
- RBI യ്ക്ക് ട്രഷറി ബില്ലുകൾ വിറ്റതിലൂടെ ഗവൺമെന്റ് 50 കോടി രൂപ കടം വാങ്ങി.
- ഡിസ്ഇൻവെസ്റ്റ്മെന്റിലൂടെ ഗവൺമെന്റ് 10 കോടി രൂപ ഉയർത്തി.
- കേന്ദ്ര ഗവൺമെന്റ് കൊടുത്ത വായ്പകളിൽമേലുള്ള പലിശയിനത്തിൽ ഗവൺമെന്റ് 5 കോടി രൂപ സ്വീകരിച്ചു.

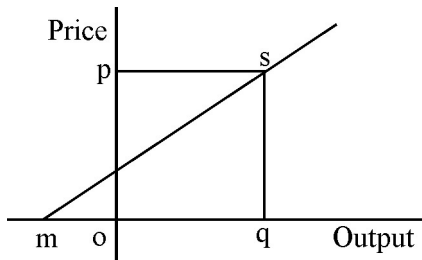
14. ഒരു സാങ്കല്പിക ഉല്പാദന സാധ്യതാ അതിർ (വക്രം) വരച്ച് വിഭവങ്ങളുടെ പൂർണ്ണ വിനിയോഗ ബിന്ദുവും, വിഭവങ്ങളുടെ അപര്യാപ്ത വിനിയോഗ ബിന്ദുവും അടയാളപ്പെടുത്തുക.

Answer any 6 questions from 15 – 21. Each carries 3 Scores.

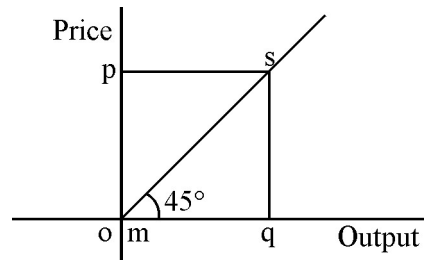
(Scores : $6 \times 3 = 18$)

15. Graphically illustrate the determination of equilibrium exchange rate under flexible exchange rate system.

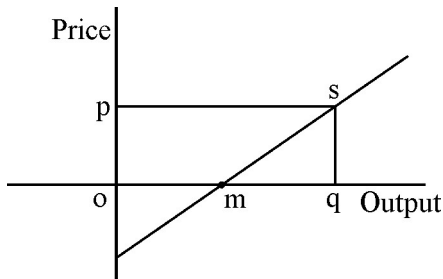
16. Calculate price elasticity of supply at points 's' in the following diagrams.



(A)



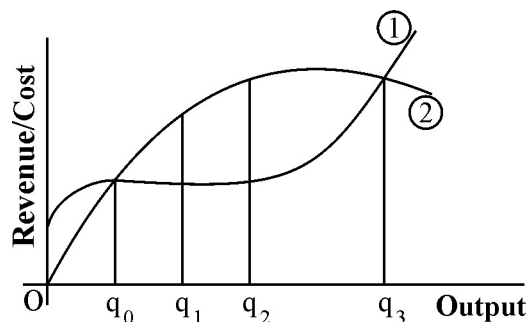
(B)



(C)

17. “Modern Macro Economics is the off shoot of the Great Depression of 1929.” – Write any three points to support the statement.

18. The diagram represents the profit maximizing level of output in a particular market structure.

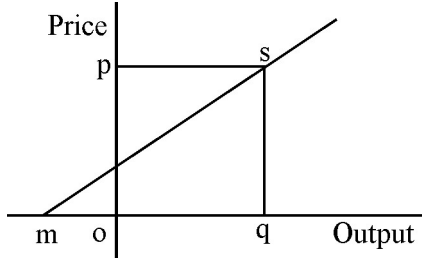


- Identify the market structure mentioned in the diagram.
- Name the curves labelled as curve (1) and curve (2).
- Identify the profit maximizing level of output.

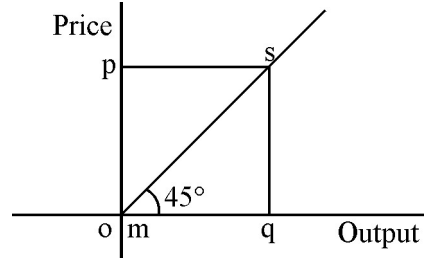
15 – 21 വരെ ഏതെങ്കിലും 6 ചോദ്യങ്ങൾക്ക് ഉത്തരമെഴുതുക. 3 സ്കോർ വീതം.

(സ്കോർസ്: $6 \times 3 = 18$)

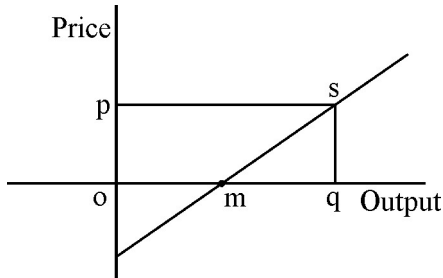
15. അയവുള്ള വിനിമയ നിരക്ക് വ്യവസ്ഥയിലെ സത്തുലിത വിനിമയ നിരക്ക് നിർണ്ണയം രേഖാചിത്രത്തിലൂടെ വിവരിക്കുക.
16. താഴെ തന്നിട്ടുള്ള രേഖാചിത്രങ്ങളിലെ 's' എന്ന ബിന്ദുവിലെ പ്രദാന വില ഇലാസ്റ്റികത കണക്കാക്കുക.



(A)

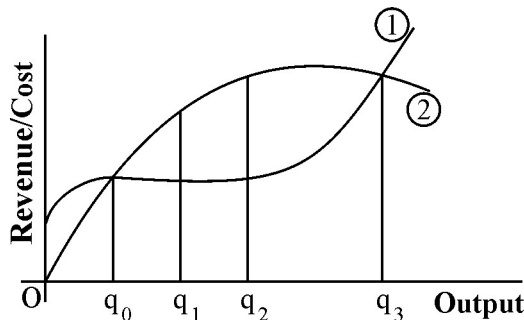


(B)



(C)

17. “1929 ലെ ലോക സാമ്പത്തിക മാനുഷത്തിന്റെ പിൻതുടർച്ചയാണ് ആധുനിക സ്ഥൂല സാമ്പത്തിക ശാസ്ത്രം.” – പ്രസ്താവനയെ സാധൂകരിക്കുന്ന മൂന്ന് പോയിന്റുകൾ എഴുതുക.
18. ഒരു പ്രത്യേക കമ്പോള ഘടനയിലെ ലാഭം പരമാവധിയാക്കുന്ന ഉല്പന്ന വിതാനം രേഖാചിത്രത്തിൽ കാണിച്ചിരിക്കുന്നു.



- (a) രേഖാചിത്രത്തിൽ സൂചിപ്പിച്ചിരിക്കുന്ന കമ്പോള ഘടന തിരിച്ചറിയുക.
- (b) വക്രം (1), വക്രം (2) എന്നിങ്ങനെ രേഖപ്പെടുത്തിയ വക്രങ്ങളുടെ പേരെഴുതുക
- (c) ലാഭം പരമാവധിയാക്കുന്ന ഉല്പന്ന വിതാനം തിരിച്ചറിയുക.

19. In an economy, if marginal propensity to consume (MPC) = 0.6 and marginal propensity to import (MPM) = 0.05, calculate :
- Tax Multiplier
 - Govt. Expenditure Multiplier
 - Open Economy Multiplier
20. Governments have mostly depend on borrowings for meeting its budgetary deficits. But this govt. debt act as a burden on future generation. Do you agree with this statement ? Substantiate.
21. Classify the followings into short run and long run production function :
- Law of variable proportion
 - Returns to scale
 - All inputs are variable
 - Some inputs kept constant
 - Factors are changing proportionately
 - Law of diminishing marginal product

Answer any 4 of the following from 22 – 27. Each carries 5 Scores. (Scores : $4 \times 5 = 20$)

22. (a) Illustrate graphically the price fixation action of the government to protect the consumers from huge price rise. **(Scores : 3)**
- (b) State any two consequences of this action on consumers. **(Scores : 2)**
23. In a two sector economy, consumption function $C = 80 + 0.6 y$, Autonomous Investment $\bar{I} = 50$ crores.
- Calculate the value of output multiplier. **(Score : 1)**
 - Find the aggregate demand and equilibrium income in the economy. **(Scores : 3)**
 - If investment increases to ₹ 60 crores calculate its effect on equilibrium income. **(Score : 1)**

19. ഒരു സമ്പദ് വ്യവസ്ഥയിൽ സീമാന്ത ഉപഭോഗ ചെലവ് (MPC) = 0.6 ഉം ഇറക്കുമതി ചെലവ് (MPM) = 0.05 ആണ്:

- (a) ടാക്സ് ഗുണകം
- (b) ഗവൺമെന്റ് ചെലവ് ഗുണകം
- (c) തുറന്ന സമ്പദ് വ്യവസ്ഥ ഗുണകം

20. ബജറ്റ് കമ്മി തരണം ചെയ്യുന്നതിന് ഗവൺമെന്റ് മുഖ്യമായും ആശ്രയിക്കുന്നത് പൊതു വായ്പയെയാണ്. എന്നാൽ ഈ ഗവൺമെന്റ് വായ്പ ഭാവി തലമുറയ്ക്ക് ഒരു ബാധ്യതയാണ്. പ്രസ്താവനയോട് യോജിക്കുന്നുണ്ടോ? സൂച്യകരിക്കുക.

21. താഴെ തന്നിട്ടുള്ള ഇനങ്ങളെ ഹ്രസ്വകാല ഉല്പാദന ധർമ്മം, ദീർഘകാല ഉല്പാദന ധർമ്മം എന്നിങ്ങനെ തരം തിരിക്കുക :

- (a) വിഭേദകാനുപാത നിയമം
- (b) തോതനുസരിച്ചുള്ള പ്രത്യയം
- (c) എല്ലാ നിവേശങ്ങളും മാറ്റവിയേയമാണ്
- (d) ചില നിവേശങ്ങൾ സ്ഥിരമായി നിലനിർത്തുന്നു
- (e) ഘടകങ്ങൾ ആനുപാതികമായി മാറ്റപ്പെടുന്നു
- (f) അപചയ സീമാന്ത ഉല്പന്ന നിയമം

22 – 27 വരെ ചോദ്യങ്ങളിൽ ഏതെങ്കിലും 4 എണ്ണത്തിന് ഉത്തരമെഴുതുക. 5 സ്കോർ വീതം. (സ്കോർസ് : $4 \times 5 = 20$)

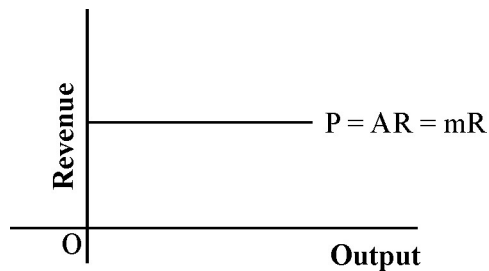
22. (a) ഉപഭോക്താക്കളെ വളരെ ഉയർന്ന വില നിലവാരത്തിൽ നിന്നും സംരക്ഷിക്കുന്നതിനായി ഗവൺമെന്റ് ഇടപെടലിലൂടെ വില നിശ്ചയിക്കുന്ന പ്രവർത്തിയെ ഒരു രേഖാ ചിത്രത്തിന്റെ സഹായത്താൽ വിവരിക്കുക. (സ്കോർസ് : 3)
- (b) ഇത്തരം പ്രവർത്തനത്തിലൂടെ ഉപഭോക്താക്കളിൽ ഉണ്ടാകുന്ന രണ്ട് അനന്തര ഫലങ്ങൾ പ്രസ്താവിക്കുക. (സ്കോർസ് : 2)

23. ഒരു ദ്വിമേഖല സമ്പദ് വ്യവസ്ഥയിൽ ഉപഭോഗ ധർമ്മം $C = 80 + 0.6 y$, ഓട്ടോണമസ് നിക്ഷേപം $\bar{I} = 50$ കോടി.

- (a) ഉല്പന്ന ഗുണകമൂല്യം കണക്കാക്കുക. (സ്കോർ : 1)
- (b) സമ്പദ് വ്യവസ്ഥയിലെ മൊത്ത ചോദനവും സന്തുലിത വിലയും കണക്കാക്കുക. (സ്കോർസ് : 3)
- (c) നിക്ഷേപം ₹ 60 കോടിയിലേക്ക് വർദ്ധിക്കുമ്പോൾ സന്തുലിത വിലയിലുണ്ടാകുന്ന ഫലം കണക്കാക്കുക. (സ്കോർ : 1)

24. (a) List out two features of public goods. **(Scores : 2)**
 (b) How does private goods differ from public goods ? **(Score : 1)**
 (c) Give two appropriate examples for each. **(Scores : 2)**

25. Given the demand curve of a firm :



- (a) Identify the market structure represented on the figure. **(Score : 1)**
 (b) Show Graphically the profit maximizing condition of the above market in the short run :
 (i) With normal profit **(Scores : 2)**
 (ii) With abnormal profit **(Scores : 2)**
26. Explain the relationship between TP, AP and MP in the short-run with the help of a diagram.
27. Some times duopoly firm behave like a monopoly firm. Some other times they are competing each other. Explain the behavior and features of Oligopoly / Duopoly firm.

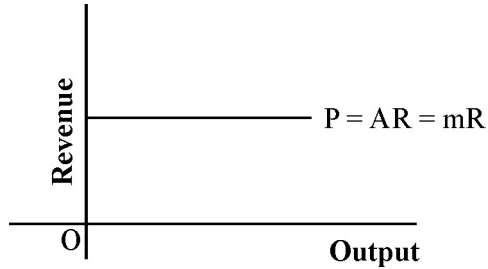
Answer any 2 of the following from 28 – 30. Each question carries 8 Scores.

(Scores : $2 \times 8 = 16$)

28. RBI reduces its rate of lending to commercial banks at 25 point basis in its third monetary policy review of 2017 – 18.
- (a) Which policy instrument is used by RBI in the above context ? **(Score : 1)**
 (b) Briefly explain the operation of any three monetary policy instruments that RBI would adopt during inflation. **(Scores : 6)**
 (c) Name the instrument that RBI often uses for stabilizing the stock of money from external shocks. **(Score : 1)**

24. (a) പൊതു വസ്തുക്കളുടെ രണ്ട് സ്വഭാവങ്ങൾ ലിസ്റ്റ് ചെയ്യുക. (സ്കോർസ് : 2)
 (b) എങ്ങനെയാണ് സ്വകാര്യ വസ്തുക്കൾ പൊതു വസ്തുക്കളിൽ നിന്ന് വേറിട്ട് നില്ക്കുന്നത്? (സ്കോർ : 1)
 (c) ഓരോന്നിനും രണ്ട് വീതം ഉദാഹരണങ്ങൾ എഴുതുക. (സ്കോർസ് : 2)

25. ഒരു ഉല്പാദന യൂണിറ്റിന്റെ ചോദ്യനവക്രം താഴെ തന്നിരിക്കുന്നു :



- (a) രേഖാചിത്രത്തിൽ കാണിച്ചിട്ടുള്ള കമ്പോള ഘടന തിരിച്ചറിയുക. (സ്കോർ : 1)
 (b) മുകളിൽ കാണിച്ചിട്ടുള്ള കമ്പോള അവസ്ഥയിൽ ഹ്രസ്വകാലത്തിലെ ലാഭം പരമാവധി ആക്കുന്നതിനുള്ള വ്യവസ്ഥകൾ രേഖാചിത്രത്തിൽ കാണിക്കുക :
 (i) സാധാരണ ലാഭം വ്യക്തമാക്കുന്നത് (സ്കോർസ് : 2)
 (ii) അസാധാരണ ലാഭം വ്യക്തമാക്കുന്നത് (സ്കോർസ് : 2)
26. മൊത്ത ഉല്പന്നം (TP) ശരാശരി (AP) സീമാന്ത ഉല്പന്നം (MP) ഇവ തമ്മിലുള്ള ബന്ധം രേഖാ ചിത്രത്തിന്റെ സഹായത്താൽ വിശദീകരിക്കുക.
27. ചില സന്ദർഭങ്ങളിൽ ഡ്യൂവോപൊളി ഉല്പാദക യൂണിറ്റ് കുത്തക ഉല്പാദക യൂണിറ്റിനെപ്പോലെ പെരുമാറുന്നു. മറ്റു ചിലപ്പോൾ അവ പരസ്പരം മത്സരിക്കുന്നു. അല്ലാധീശത്ത/ഡ്യൂവോപൊളി ഉല്പാദക യൂണിറ്റിന്റെ സ്വഭാവ സവിശേഷതകൾ വിശദീകരിക്കുക.

28 – 30 വരെ ചോദ്യങ്ങളിൽ ഏതെങ്കിലും രണ്ടെണ്ണത്തിന് ഉത്തരമെഴുതുക. ഓരോന്നിനും 8 സ്കോർ വീതം. (സ്കോർസ് : $2 \times 8 = 16$)

28. 2017-18 ൽ RBI യുടെ രണ്ടാം പാദ പണനയ അവലോകനത്തിൽ, വാണിജ്യ ബാങ്കുകൾക്കു നൽകുന്ന വാല്യം നിരക്ക് 25 പോയിന്റ് അടിസ്ഥാനത്തിൽ കുറയ്ക്കുന്നു.
- (a) മുകളിൽ കൊടുത്തിട്ടുള്ള അവസ്ഥയിൽ RBI ഏതു പണനയ ഉപകരണമാണ് ഉപയോഗിച്ചത് ? (സ്കോർ : 1)
 (b) പണപെരുപ്പ അവസ്ഥയിൽ RBI ഉപയോഗിക്കുന്ന ഏതെങ്കിലും 3 പണനയ ഉപകരണങ്ങളുടെ പ്രവർത്തനം ചുരുക്കി വിവരിക്കുക. (സ്കോർസ് : 6)
 (c) ബാഹ്യ ആഘാതങ്ങളിൽ നിന്നും പണശേഖരത്തിന്റെ സ്ഥിരത നില നിർത്തുന്നതിനായി RBI ഉപയോഗിക്കുന്ന പണനയ ഉപകരണം. (സ്കോർ : 1)

29. (a) Write down the identities of calculating GDP of an economy using three methods. **(Scores : 3)**
- (b) There are only 2 producing units, A and B in the economy. Calculate :
- (i) GVA_{MP} of firm A. **(Scores : 2)**
- (ii) GVA_{MP} of firm B. **(Scores : 2)**
- (c) Calculate GDP_{MP} . **(Score : 1)**

Items	Amount (₹ in Crores)
(i) Sales by firm A	10,000
(ii) Sales by firm B	20,000
(iii) Change in stock of firm B	2,000
(iv) Change in stock of firm A	500
(v) Purchase of raw materials by firm A	5,000
(vi) Purchase of raw materials by firm B	6,000
(vii) Consumption of fixed capital by firm A & B	1,800

30. (a) Mr. Roy wants to buy rice and milk with the money income of ₹ 200. Its market prices are ₹ 10 and ₹ 5 respectively.
- (i) Derive the budget line equation.
- (ii) Find the slope of the budget line.
- (iii) Find out horizontal and vertical intercept.
- (b) Explain the optimum level of the consumer (Consumer's Equilibrium) with suitable diagram.

29. (a) GDP കണക്കാക്കുന്നതിനുള്ള മൂന്നു രീതികളുടെ സമാനതകൾ എഴുതുക. (സ്കോർസ് : 3)
- (b) സമ്പദ് വ്യവസ്ഥയിൽ, A, B എന്നിങ്ങനെ രണ്ട് ഉല്പാദന യൂണിറ്റുകളാണ് ഉള്ളത്. താഴെ പറയുന്നവ കണക്കാക്കുക :
- (i) 'A' എന്ന ഉല്പാദന യൂണിറ്റിന്റെ GVA_{MP} . (സ്കോർസ് : 2)
- (ii) 'B' എന്ന ഉല്പാദന യൂണിറ്റിന്റെ GVA_{MP} . (സ്കോർസ് : 2)
- (c) GDP_{MP} കണക്കാക്കുക. (സ്കോർ : 1)

ഇനം	തുക (₹ കോടിയിൽ)
(i) ഉല്പാദന യൂണിറ്റ് A യുടെ വില്പന	10,000
(ii) ഉല്പാദന യൂണിറ്റ് B യുടെ വില്പന	20,000
(iii) ഉല്പാദന യൂണിറ്റ് B യുടെ ശേഖരത്തിലുള്ള മാറ്റം	2,000
(iv) ഉല്പാദന യൂണിറ്റ് A യുടെ ശേഖരത്തിലുള്ള മാറ്റം	500
(v) ഉല്പാദന യൂണിറ്റ് A യുടെ അസംസ്കൃത വസ്തുക്കളുടെ വാങ്ങൽ	5,000
(vi) ഉല്പാദന യൂണിറ്റ് B യുടെ അസംസ്കൃത വസ്തുക്കളുടെ വാങ്ങൽ	6,000
(vii) ഉല്പാദന യൂണിറ്റ് A യുടെയും B യുടെയും സ്ഥിര മൂലധന ഉപഭോഗം	1,800

30. (a) മി. റോയ് 200 രൂപ വരുമാനത്തിൽ അരിയും പാലും വാങ്ങാൻ ആഗ്രഹിക്കുന്നു. അവയുടെ വില യഥാക്രമം 10 രൂപയും 5 രൂപയുമാണ്.
- (i) ബജറ്റ് ലൈൻ സമവാക്യം നിർമ്മിക്കുക.
- (ii) ബജറ്റ് ലൈനിന്റെ ചരിവ് കാണുക.
- (iii) ഹോറിസോണ്ടൽ ഇന്റർസെപ്റ്റ്, വെർട്ടിക്കൽ ഇന്റർസെപ്റ്റ് എന്നിവ കണ്ടുപിടിക്കുക.
- (b) രേഖാചിത്രത്തിന്റെ സഹായത്തോടെ ഉപഭോക്തൃ സന്തുലിതാവസ്ഥ വിശദമാക്കുക.

